



OUR AI POLICY

ipiscing elit, sed diam nonummy
lortis nisi ut aliquip
hendrerit in volutpat
Lorem ipsum dolor sit amet,
consectetur adipisicing elit,
sed diam nonummy
lortis nisi ut aliquip
hendrerit in volutpat

Send

יקר עמיתים,

כאשר אנו מאמצים את הכוח הטכנולוגי של בינה מלאכותית (AI) ב-RGIS-ההצלחה שלנו תלויה בשימוש בטכנולוגיה זו בצורה אתית, אחראית ושיתוף פעולה. בינה מלאכותית צריכה לשפר את הפעילות שלנו תוך התאמה עם ערכי הליבה שלנו:

שְׁלֵמוֹת

אנו השתמש בבינה מלאכותית בצורה אתית ושקופה, תוך הבטחת הוגנות, אחריות ועמידה בכל התקנות.



מצוינות

אנו שואפים לחדשנות תוך שמירה על דיוק, אמינות ואיכות בכל הפתרונות מונעי בינה מלאכותית.



כבוד

אנו נותנים עדיפות לכבוד האדם, פרטיות הנתונים והכללה ביישומי בינה מלאכותית, ומבטיחים הוגנות לעובדים, ללקוחות ולבעלי עניין שלנו.



עבודת צוות

אנו משלבים בינה מלאכותית ככלי לתמוך ולהעצים את הצוותים שלנו, מטפחים שיתוף פעולה במקום להחליף את המומחיות האנושית.



חדשנות

אנו מאמצים בינה מלאכותית כדי לשפר את היעילות, קבלת ההחלטות ושירות הלקוחות, תוך הערכה מתמדת של ההשפעה והיעילות שלה.



עקרונות אלה מהווים את הבסיס למדיניות ה-AI-שלנו, המנחים את האופן שבו אנו מפתחים, מיישמים ומשתמשים בבינה מלאכותית ברחבי RGIS. כל חבר צוות אחראי להבטיח שה-AI-תואם את הסטנדרטים האתיים והיעדים העסקיים שלנו.

אם יש לך שאלות או חששות לגבי שימוש בבינה מלאכותית בתוך RGIS, אנא צור קשר עם המחלקה המשפטית. (legaleurope@rgis.com) תודה שאתה מקיים את הערכים שלנו והבטחת השימוש ב-AI-יהיה אחראי.

בְּכִנּוּת,



Asaf Cohen
Chief Executive Officer



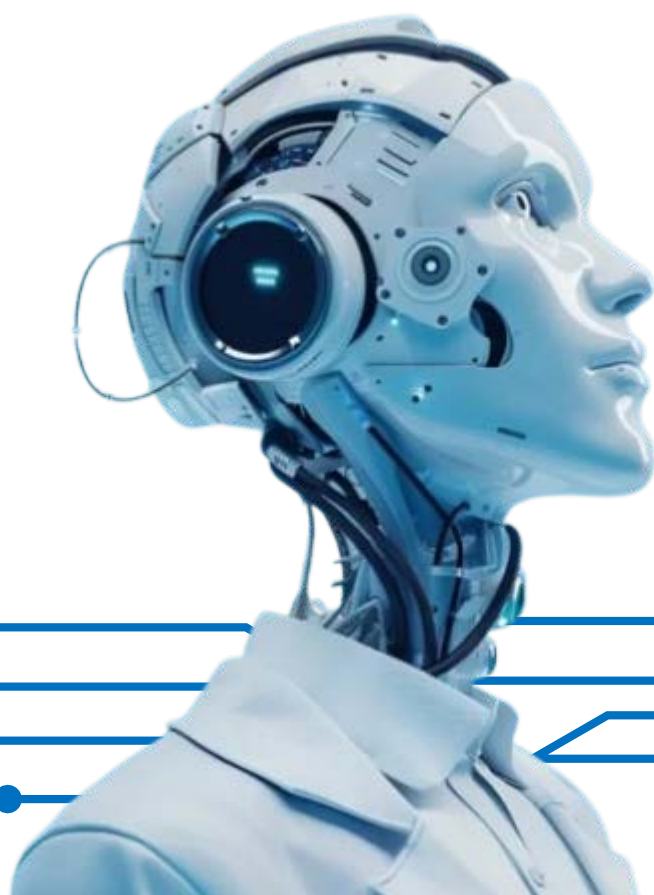
AI במקום העבודה שלנו: למה מדיניות AI

ככל שבינה מלאכותית ממשיכה להתפתח, אין להכחיש את הפוטנציאל שלה לשפר את הפרודוקטיביות, לייעל את התפעול ולהניע חדשנות. עם זאת, עם פוטנציאל גדול מגיעים סיכונים טמונים - החל מאבטחת מידע ותאימות לשיקולים אתיים ואתגרי דיוק. מדיניות הבינה המלאכותית שלנו נועדה ליצור את האיזון הנכון בין הזדמנות לסיכון, להבטיח שבינה מלאכותית משולבת בצורה מאובטחת, אסטרטגית ובהתאם ליעדים העסקיים שלנו.

תחת הנהגתו של מנהל הבינה המלאכותית, שילובי בינה מלאכותית בתוך התהליכים שלנו יוערכו בקפידה ויושמו היכן שהם מספקים את הערך הגדול ביותר, תוך הבטחה שבינה מלאכותית תומכת - ולא תחליף - מומחיות אנושית. מדיניות זו משמשת מסגרת להנחיית שימוש אחראי ב AI-תוך הבטחת בהירות, אבטחה ותאימות בכל המחלקות.

הערכות אחרונות מדגישות רמות שונות של אימוץ בינה מלאכותית בארגון שלנו. בעוד שחלק מהצוותים אימצו בינה מלאכותית לאוטומציה, ניתוח ויצירת תוכן, אחרים נותרו מהססים בשל דאגות לגבי אבטחה, תאימות ודיוק. הגישה שלנו מכירה בדאגות הללו, תוך מתן עדיפות לחינוך, ממשל ויישום מאובטח כדי לבנות אמון בתפקידה של AI בעסק שלנו.

באמצעות מדיניות זו, אנו מדגישים שבינה מלאכותית היא לא רק כלי - זו אחריות. עובדים חייבים להשתמש בבינה מלאכותית בצורה אתית, הימנעות משיתוף נתונים סודיים, הבטחת דיוק בתפוקות ושמירה על פיקוח אנושי בקבלת החלטות. על ידי הקפדה על הנחיות אלו, נוכל לרתום את מלוא הפוטנציאל של הבינה המלאכותית תוך שמירה על הפעילות שלנו, האנשים שלנו והעתיד שלנו.



1. מבוא

מדיניות זו קובעת את ההנחיות והסטנדרטים לשימוש אחראי בטכנולוגיות בינה מלאכותית (AI) לרבות בינה מלאכותית גנרטיבית (GenAI), בתוך RGIS. כלי בינה מלאכותית הם טכנולוגיות שנועדו לבצע משימות שדורשות בדרך כלל אינטליגנציה אנושית, בעוד שכלי GenAI מייצרים באופן ספציפי תוכן חדש שלא מוגדר בעבר על סמך קלט או הנחיות של המשתמש. דוגמאות לכלי GenAI כוללות ChatGPT, Gemini, Microsoft Co-Pilot ופלטפורמות דומות אחרות. טכנולוגיות AI ו GenAI-מציעות פוטנציאל טרנספורמטיבי ב-RGIS, ומאפשרות לנו לייעל את התפעול, לשפר את הפרודוקטיביות ולהניע יצירתיות בתחומים כמו ניתוח נתונים, יצירת תוכן ואוטומציה של תהליכים.

2. מטרה

בעוד שהיא מציעה פוטנציאל מדהים AI, גם מציג סיכונים משמעותיים, כולל אלה הקשורים לאבטחת מידע, סודיות, דיוק, תאימות לקניין רוחני ושימוש אתי. מציאת האיזון הנכון בין מינוף הפוטנציאל הטרנספורמטיבי של בינה מלאכותית לבין הפחתת הסיכונים הטמונים בה היא חיונית להבטחת יישום אחראי ואפקטיבי. היא דורשת גישה פרואקטיבית, שבה מעודדים חדשנות תוך שמירה על אמצעי הגנה קפדניים כדי להגן על נתונים, להבטיח תאימות ושמירה על סטנדרטים אתיים. מדיניות זו מתווה קווים מנחים לשימוש פנימי, פיתוח ופריסה של מערכות בינה מלאכותית (AI) בתוך RGIS.

המטרה היא להבטיח שה-AI שלנו ישתמש ב:

- א) מיישר קו עם סטנדרטים אתיים;
- ב) מכבד את פרטיות הנתונים בשמירה על המידע הרגיש והסודי של RGIS;
- ג) נתוני לקוחות
- ד) דבק במסגרות רגולטוריות AI מציג סיכונים משמעותיים, כולל אלה הקשורים לאבטחת מידע, סודיות, דיוק, תאימות לקניין רוחני ושימוש אתי.

מדיניות זו מתווה קווים מנחים לשימוש פנימי, פיתוח ופריסה של מערכות בינה מלאכותית (AI) בתוך RGIS. המטרה היא להבטיח שהשימוש בבינה מלאכותית שלנו עולה בקנה אחד עם סטנדרטים אתיים, מכבד את פרטיות הנתונים בשמירה על המידע הרגיש והסודי של RGIS, ומקפיד על מסגרות רגולטוריות, כולל חוק הבינה המלאכותית של האיחוד האירופי.

3. תחום

מדיניות זו חלה על כל העובדים, לרבות עובדים זמניים ומתמחים, קבלנים, שותפים וצדדים שלישיים שעובדים או מקיימים אינטראקציה עם כלים ומערכות בינה מלאכותית שסופקו או מאושרים על ידי RGIS ומקבלים גישה לנתוני RGIS. זה מכסה יישומי בינה מלאכותית, טיפול בנתונים ודרישות תאימות הקשורות למערכות בינה מלאכותית המשמשות בתוך הארגון.

4. הגדרות

- כלי בינה מלאכותית: כל תוכנה, אפליקציה או חומרה המשתמשת בטכניקות בינה מלאכותית (כולל למידת מכונה, עיבוד שפה טבעית, זיהוי תמונות ויכולות יצירתיות).
- צוות ממשל בינה מלאכותית: קבוצה בתוך ארגון האחראי על פיקוח וניהול הפיתוח, הפריסה והשימוש האתי של טכנולוגיות בינה מלאכותית (AI).
- מידע סודי: מידע סודי מתייחס לנתונים שהם קנייניים או פרטיים של RGIS, כולל סודות מסחריים, אסטרטגיות עסקיות, מידע פיננסי וכל מידע אחר שאינו זמין לציבור. כל מידע רגיש או לא ציבורי, לרבות אך לא מוגבל לטכנולוגיית RM הקניינית של RGIS, מערכות ניהול מלאי, פתרונות RFID, יישומי טכנולוגיה אלחוטית, נתוני מלאי של לקוחות) כולל נתוני ביקורת של שירותי בריאות, (תקשורת פנימית ואסטרטגיות תפעוליות).
- נתונים: מתייחס לכל מידע שנאסף, מעובד או מאוחסן על ידי מערכות בינה מלאכותית, לרבות תשומות משתמשים, פלטי מערכת, מטא נתונים וכל מידע מובנה או לא מובנה המשמש להדרכה, הסקה או קבלת החלטות.
- סטנדרטים אתיים: עקרונות המנחים את השימוש האחראי בבינה מלאכותית, המבטיחים הוגנות, שקיפות וכיבוד זכויות הפרט.
- בינה מלאכותית גנרית: קטגוריה של מערכות בינה מלאכותית שנועדו ליצור תוכן חדש, שלא מוגדר בעבר, על סמך קלט או הנחיות של משתמשים. תוכן זה יכול לכלול טקסט, תמונות, אודיו, וידאו או צורות אחרות של מדיה.

- מערכות קנייניות: טכנולוגיית RM של, RGIS מערכות ניהול מלאי, הטמעות RFID וטכנולוגיות אלחוטיות ותשתית דיגיטלית קשורה.
- מידע רגיש: מידע רגיש כולל נתונים הדורשים הגנה בשל אופיו, לרבות נתונים אישיים, רישומי בריאות וכל מידע שעלול להוביל לגניבת זהות או הפרת פרטיות.
- מערכות בינה מלאכותית לא מורשות: כלים או פלטפורמות בינה מלאכותית שלא נבדקו ואושרו במפורש על ידי צוות הממשל של בינה מלאכותית.

5. אתיקה של בינה מלאכותית

5.1. אי אפליה

אנו מחויבים לפתח ולהשתמש באלגוריתמים של בינה מלאכותית בצורה הוגנת. אנו מיישמים בקרות כדי לזהות ולמזער הטיות בנתוני אימון ובמודלים של AI, ומבטיחים שאין אפליה במונחים של גיל, מגדר, מוצא אתני, אמונה וכו'.

5.2. שקיפות

החלטות האוטומטיות על ידי האלגוריתמים שלנו מוסברות בצורה נגישה למשתמשים הרלוונטיים, כדי להבטיח שהן מובנות. זה מאפשר למשתמשים להבין טוב יותר את ההיגיון מאחורי החלטות אוטומטיות, במיוחד כאשר התוצאות משפיעות על היבטים מקצועיים או אישיים.

5.3. שליטה אנושית

אנשים נשארים בלב תהליכי קבלת החלטות בפעולות המשלבות טכנולוגיות AI. פנייה אנושית אפשרית תמיד לכל החלטה חשובה הקשורה בינה מלאכותית, המאפשרת למשתמשים או לעובדים לפקפק ולהבהיר את התוצאות שהפיקה הבינה המלאכותית.

6. כלי AI ושימוש מאושרים

עובדים עשויים להשתמש בכלי AI העומדים באחד מהקריטריונים הבאים:

- **ספקים מוכרים:** כלים שמקורם בספקים ידועים ובעלי מוניטין - בעיקר מארצות הברית - או כאלה עם רקורד מוכח של תאימות ואבטחה.
- **כלים בפיתוח פנימי:** יישומי בינה מלאכותית שפותחו ומתוחזקים על ידי צוות ה-IT של RGIS.

כל שאר הכלים או היישומים של בינה מלאכותית חייבים לעבור תהליך בדיקה רשמי ולקבל אישור מפורש מצוות הממשל של בינה מלאכותית לפני השימוש.

7. שיטות עבודה פיזיות ותוכנה אסורות

אסור לעובדים:

• התקן או השתמש בכלי AI לא מורשים:

- התקן, הורד או הפעל כל תוכנה או חומרה בינה מלאכותית במכשירים שבבעלות RGIS, או במכשירים אישיים המחוברים לרשתות RGIS, ללא סקירה מוקדמת ואישור מפורש בכתב מצוות הממשל של AI.
- הצג כלי בינה מלאכותית המשלבים או מתממשים עם כל מערכות RGIS קנייניות) כולל טכנולוגיית RM, מערכות ניהול מלאי, פתרונות RFID, הטמעות טכנולוגיה אלחוטית, יישומי טאבלט ומערכות לוח מחוונים, (אלא אם כן קיבל אישור ספציפי.

• עקיפת פרוטוקולי אבטחה או אישור:

- שנה, עוקף או השבת כל אמצעי אבטחה או תהליכי אישור שנועדו לשלוט באינטגרציה או בשימוש במערכות AI בתוך RGIS.

• שלב כלי בינה מלאכותית עם מערכות ליבה:

- חבר או שלב כל כלי בינה מלאכותית עם המערכות הקנייניות של - RGIS כולל טכנולוגיית RM, מערכות ניהול מלאי, פתרונות RFID, פלטפורמות טכנולוגיות אלחוטיות, יישומי טאבלט ולוחות מחוונים - ללא אישור מפורש הן מצוות הממשל של AI והן מאבטחת IT.

• שימוש לרעה בנתוני לקוחות:

- השימוש בתוכנה, חומרה או התקני אחסון חיצוניים לא מורשים כדי לאסוף, לעבד או לאחסן נתוני לקוחות אסור בהחלט. כל מערכות הבינה המלאכותית חייבות לדבוק בפרוטוקולי אבטחה שאושרו על ידי החברה כדי למנוע פרצות מידע וגישה לא מורשית

8. העברת נתונים חוצי גבולות ותאימות אזורית

בהתחשב בנוכחות הגלובלית של RGIS, העובדים חייבים:

- ודא שכל כלי בינה מלאכותית המטפל בנתונים תואם את החוקים והתקנות להגנת הנתונים של תחומי השיפוט הרלוונטיים (למשל, GDPR באיחוד האירופי, CCPA, בקליפורניה, HIPAA, לנתוני שירותי בריאות ותקנים לאומיים אחרים).
- אין להעביר נתונים סודיים או רגישים כלשהם על פני גבולות לאומיים באמצעות מערכות בינה מלאכותית אלא אם העברות כאלה נבדקו, תועדו ואושרו במיוחד על ידי צוות הממשל של AI.

9. תוצאות דיגיטליות סביבתיות ואחריות

צמצום טביעת הרגל הדיגיטלית

- RGIS משלבת שיטות אחריות לצמצום ההשפעה הסביבתית של הפעילות הדיגיטלית שלה. זה כולל ניצול אופטימלי של שרתים, מיחזור ציוד מתאים ובחירות טכנולוגיות חסכוניות באנרגיה.

מודעות דיגיטלית אחראית

אנו מקדמים שימוש אחראי בטכנולוגיות דיגיטליות ומקדמים התנהגות ידידותית לסביבה בקרב העובדים, כגון הגבלת הדפסת נייר וייעול השימוש במשאבי IT.

10. אחריות, ציות ופיקוח

• אחריות לשגיאות שנוצרו בינה מלאכותית:

- RGIS לא תישא באחריות לשגיאות שנוצרו על ידי AI בספירת מלאי, ביקורת או דוחות תפעוליים אם נעשה שימוש בכלי AI ללא אישור מתאים או מחוץ לגבולות מדיניות זו. כל טעות כזו תהיה כפופה לבדיקה פנימית, וייתכנו צעדים משמעותיים נגד עובדים שנמצאו בהפרה.

• ניטור וביקורת:

- RGIS שומרת לעצמה את הזכות לפקח ולבקר את השימוש בכלי AI בכל המכשירים שבבעלות החברה או המחוברים ל-RGIS. אי עמידה במדיניות זו עלולה לגרום לצעדים משמעותיים, עד וכולל הפסקת עבודה.

• דיווח על הפרות:

- עובדים חייבים לדווח מיד על כל חשד להפרה של מדיניות זו לממונה עליהם, לאבטחת ה-IT או לצוות הממשל של AI.

11. תיקוני מדיניות

RGIS שומרת לעצמה את הזכות לתקן או לעדכן מדיניות זו בכל עת. כל שינוי יועבר בערוצים הרשמיים וייכנס לתוקף מיד עם השחרור.

ChatGPT 4o

16

What can I help with?

Message ChatGPT

+ Search ...

Create image Code Brainstorm Make a plan Surprise me More

ChatGPT can make mistakes. Check important info.

ChatGPT 4o

16

What can I help with?

Message ChatGPT

+ Search ...

Create image Code Brainstorm Make a plan Surprise me More

- Tasks
- My GPTs
- Customize ChatGPT
- Settings
- Upgrade Plan
- Get ChatGPT search extension
- Log out

ChatGPT can make mistakes. Check important info.

Settings

- General Improve the model for everyone On >
- Notifications Shared links Manage
- Personalization Export data Export
- Data controls Delete account Delete
- Builder profile
- Connected apps
- Security
- Subscription

Model improvement

Improve the model for everyone



Allow your content to be used to train our models, which makes ChatGPT better for you and everyone who uses it. We take steps to protect your privacy. [Learn more](#)

Voice mode

Include your audio recordings



Include your video recordings



Include your audio and video recordings from Voice Mode to train our models. Transcripts and other files are covered by "Improve the model for everyone." [Learn more](#)

Done

Model improvement

Improve the model for everyone



Allow your content to be used to train our models, which makes ChatGPT better for you and everyone who uses it. We take steps to protect your privacy. [Learn more](#)

Voice mode

Include your audio recordings



Include your video recordings



Include your audio and video recordings from Voice Mode to train our models. Transcripts and other files are covered by "Improve the model for everyone." [Learn more](#)

Done

The screenshot shows a web browser window with the URL <https://support.anthropic.com/en/articles/8325021-i-would-like-to-input-sensitive-data-into-free-claude-ai-or-claude-pro-who-can-view-my-conversations>. The page header includes the Anthropic logo, navigation links for 'API Docs', 'Release Notes', and 'How to Get Support', and a language selector set to 'English'. A search bar is present with the placeholder text 'Search for articles...'. The article title is 'I would like to input sensitive data into Free Claude.ai or Claude Pro. Who can view my conversations?'. Below the title, it says 'Updated yesterday'. The main text begins with 'By default, we will not use your prompts and conversations from Free Claude.ai or Claude Pro to train our models. There are two instances in which we may use your prompts and conversations to train our models: (1) if you give us explicit permission by submitting feedback through the thumbs up/down feature or by reaching out to us with a request, and (2) where your prompts and conversations are flagged for trust and safety review, we may use or analyze those conversations to improve our ability to detect and enforce [Usage Policy](#) violations, including to train trust and safety classifiers in order to make our services safer. Only a limited number of staff members have access to conversation data and they will only access this data for explicit business purposes.'

How does Microsoft 365 Copilot use your proprietary organizational data?

Microsoft 365 Copilot provides value by connecting LLMs to your organizational data. Microsoft 365 Copilot accesses content and context through Microsoft Graph. It can generate responses anchored in your organizational data, such as user documents, emails, calendar, chats, meetings, and contacts. Microsoft 365 Copilot combines this content with the user's working context, such as the meeting a user is in now, the email exchanges the user had on a topic, or the chat conversations the user had last week. Microsoft 365 Copilot uses this combination of content and context to help provide accurate, relevant, and contextual responses.

📌 Important

Prompts, responses, and data accessed through Microsoft Graph aren't used to train foundation LLMs, including those used by Microsoft 365 Copilot.

Microsoft 365 Copilot only surfaces organizational data to which individual users have at least view permissions. It's important that you're using the permission models available in Microsoft 365 services, such as SharePoint, to help ensure the right users or groups have the right access to the right content within your organization. This includes permissions you give to users outside your organization through inter-tenant collaboration solutions, such as [shared channels in Microsoft Teams](#).

When you enter prompts using Microsoft 365 Copilot, the information contained within your prompts, the data they retrieve, and the generated responses remain within the Microsoft 365 service boundary, in keeping with our current privacy, security, and compliance commitments. Microsoft 365 Copilot uses Azure OpenAI services for processing, not OpenAI's publicly available services. Azure OpenAI doesn't cache customer content and Copilot modified prompts for Microsoft 365 Copilot. For more information, see the [Data stored about user interactions with Microsoft 365 Copilot](#) section later in this article.